

Lindgren Auvo

15.3.2021

## Sisällys

Liittymisperiaatteiden soveltaminen yleistä.....	2
1. Käsitteitä.....	2
2. Liittymissopimus.....	2
3. Sopimusten tulkintajärjestys.....	2
4. Liittymän toimitusajankohta.....	2
5. Viivästys ja liittymän toimituksen keskeytys liittyjästä aiheutuvasta syystä.....	3
6. Liittämiskohta.....	3
7. Liittymismaksusta yleistä ja arvonlisäverollisuus.....	3
8. Liittymismaksun muodostuminen ja hinnasto.....	4
9. Verkoston kehittämisvelvollisuuden huomioonotto.....	4
10. Liittymätarjouksen toimitusaika.....	4
11. Liittymän toimitusaika.....	4
12. Liittymän purkaminen (irtisanominen).....	4
13. Korotetun liittymismaksun palauttaminen, hyvitysehto.....	5
14. Liittymä samalle paikalle.....	5
15. Liittymismaksun maksaminen.....	5
16. Pääsulakekoon, liittymistehon suurentaminen tai muutos.....	5
17. Yksivaiheisen liittymän muuttaminen kolmivaiheiseksi.....	5
18. Pääsulakekoon ja liittymistehon pienentäminen.....	5
19. Sähkönmittaus.....	6
20. Liittymisjohdon rakentaminen.....	6
21. Sopimuksen omistajan muutos (siirto).....	6
22. Liittymän jakamisesta ja yhdistämisestä.....	6
23. Liittymissopimuksen päättymisen (irtisanominen).....	6
24. Liittymän ylläpitomaksu.....	7
25. Tilapäisliittymä.....	7
Liitteet.....	8

Lindgren Auvo

15.3.2021

## Liittymisperiaatteiden soveltaminen yleistä

Näitä liittymisperiaatteita sovellamme liittäessä liittyjiä enintään 110 kV sähköjakeluverkkoon. Liittämisperiaatteet toimivat lisätarkennuksina julkaistuun hinnastoon. Tähän on koottu käytettävien sopimusehtojen (Nykyiset LE 2019 ja SJLE 2019) ja Energiaviraston määräyksen "Menetelmät liittämisestä perittävien maksujen määrittämiseksi (Liittymien hinnoittelumenelmät) 2105 – 2191/432/2018 kulloinkin sovellettavat kohdat. Lisäksi joitain lisätietoja SVV:n alueen erityistapauksista.

### 1. Käsitteitä

Sähköverkkoon liittämisessä käytettävät käsitteet on lueteltu yksityiskohtaisesti sähköverkkoon liittämisen sopimusehdoissa LE kohdassa 2 Määritelmät ja SJLE kohdassa 1 liittymisehtojen soveltaminen ja määritelmät.

### 2. Liittymissopimus

Liittymissopimuksen ja siihen mahdollisesti tehtävät muutokset teemme aina kirjallisesti jokaisesta liittymästä. Sopimuksesta jää kappaleet molemmille sopimuspuolille.

Sopimuksen tekemisen sopimusehtokohdat: LE kohta 3 Liittymissopimuksen tekeminen ja SJLE kohta 4 sopimuksen tekeminen ja vastuut.

### 3. Sopimusten tulkintajärjestys

Sopimuksen tulkintajärjestykseen liittyvät sopimusehtokohdat LE kohta 3.7 ja SJLE kohta 4.1.3.

### 4. Liittymän toimitusajankohta

Toimitusajan määrittämisessä toimimme huomioiden sopimusehtojen LE kohdat 6 liittäminen ja 7 liittämisen viivästyminen ja SJLE 2.3. Lisäksi EV:n määräyksen kohdassa 1.2 kehittämisvelvollisuuden vaikutus liittämiseen löytyy tarkentavia määräyksiä liittymän toimitusaikaan liittyen.

Lindgren Auvo

15.3.2021

## **5. Viivästys ja liittymän toimituksen keskeytys liittijästä aiheutuvasta syystä.**

Viivästyksen käsittelyssä toimimme seuraavien sopimusehto kohtien mukaisesti:

Ilmoittaminen viivästyksestä: LE kohta 6.4 ja 7.1, SJLE 2.3

Viivästyksen vuoksi liittymismaksusta pidättäytyminen: LE 7.2.

Vakiokorvaus viivästyksestä: LE 7.3,

Vahingonkorvaus viivästyksestä: LE kohta 7.4 (7.4.1 – 7.4.4), SJLE 4.2.1 – 4.2.5

Liittymätoimituksen keskeytys liittijästä aiheutuvasta syystä: LE kohta 7.4.5, SJLE 4.2.6.

## **6. Liittämiskohta**

Liittämiskohdan määrittämisen toteutamme EV hinnoittelumääräyksen kohta 2.1. (2.1.1 Jakeluverkko ja 2.1.2 Suurjännitteinen jakeluverkko.)

Tarkennukset EV:n hinnoittelumääräykseen.

Pj-liittymissä SVV määrittää liittämiskohdan siten, että liittymisjohdon maksimipituus on 150 m liittäjän kiinteistön alueella.

## **7. Liittymismaksusta yleistä ja arvonlisäverollisuus.**

Uuden liittymän tai lisäliittymän arvonlisäverollisuus ja siten palautuskelpoisuus määräytyy liittämähinnaston mukaisesti sekä sähkönkäytön, että tuotannon liittymien osalta yhteneväisin periaattein.

Pysyviä liityntöjä käytämme sähkönkäytön ollessa pitkäaikaista (ensisijaisesti rakennuksiin). Lyhytaikaisiin ja epämääräisempiin sähkönkäytönkohteisiin tarjoamme arvonlisäverollista ja vain kyseisellä sähkönkäyttöpaikalla sopimusaikana siirtokelpoista tilapäisliityntää.

Liittymiskaapeli ei sisälly liittymismaksuun, vaan sen liittijä hankkii erillisenä asennuspalveluna. Liittijä hankkii myös kustannuksellaan mittauksessa tarvittavat mittamuuntajat (Ik 0.2 S), pääsulakekoon ollessa 80 A ja sitä suurempi. Mittauksen asennuksesta ei laskuteta palvelumaksua uuden liittymätoimitusten yhteydessä alkavien verkkosopimusten osalta.

Keski- ja suurjänniteliitynnöissä vaadimme sähkön mittauksen ja asiakkaan omistaman verkostonosan automaattista erottamista vikatilanteissa (katkaisija tai varokeuormaerotin). Katso liitteenä oleva kuva 1.

Lindgren Auvo

15.3.2021

## **8. Liittymismaksun muodostuminen ja hinnasto**

Toimimme EV hinnoittelumääräyksen kohta 3 Liittymien hinnoitteluperiaatteet ja voimassa olevan hinnaston mukaisesti.

Tarkennukset liittymismaksun muodostumiseen ja hinnastoon.

Aluehinnoittelussa käytämme rakentamiskynnyksenä enintään 60 % alueen sähköistämiskustannuksista. Samaa prosentiosuutta käytämme myös korotetun liittymismaksun laskennassa tapauksessa, jossa rakentamiskynnys ei täyty liittyjien määrän osalta.

Määritelty aluehinta tai hyvitysehto on voimassa 15 vuotta. Aluehinta lasketaan 3 x 25 A:n liittymille ja se pysyy samana koko aluehinnoittelun voimassaolon ajan.

## **9. Verkoston kehittämismuutosten huomioonotto.**

Toimimme EV hinnoittelumääräyksen kohtien 1.2 ja 3 mukaisesti.

## **10. Liittymätarjouksen toimitusaika**

Valmius liittymätarjouksen antamiseen suullisesti kaikissa tarkasti suoraan yksilöitävissä vyöhykehinnoittelussa kohteissa on ensikontaktin aikana. Kirjalliset tarjoukset sähköpostitse tai kirjeenä vyöhykehinnoitelluissa kohteissa voidaan antaa maksimissaan kolmen arkipäivän aikana pyynnöstä. Sähköisien kanavien kautta tullessiin tiedusteluihin ja tarjouspyyntöihin vastaamme kolmen arkipäivän aikana yhteydenotosta. Verkostosuunnittelua vaativissa kohteissa pääsääntöisesti sitovat tarjoukset voidaan antaa kahden viikon toimitusajalla. Kuitenkin monitahoisissa erikoistapauksissa, mm. suurjännitteisen jakeluverkon osalta erikseen sovitun aikataulun mukaisesti.

## **11. Liittymän toimitusaika**

Toimimme EV:n hinnoittelumääräyksen kohdan 1.1. ja 1.2 mukaisesti.

Tarkennus toimintatapaamme:

Ilman erityisolosuhteita verkoston rakentamista vaativat liittymät pyritään toimittamaan 1,5 – 3,5 kk:n toimitusajalla. Toimitusaikaan vaikuttaa toimittamisessa tarvittavan verkostotyön laajuus ja vuodenaika.

Jos liittymä on liitettävissä suoraan nykyverkkoon, se voidaan toteuttaa 4 arkipäivän toimitusajalla teknisellä pyynnöllä liittää liittymä.

## **12. Liittymän purkaminen (irtisanominen)**

Liittymismaksun palautuksessa toimimme sopimusehtojen mukaisesti. LE kohdat 11.3 ja 11.4 ja SJLE kohta 4.5.4.

Lindgren Auvo

15.3.2021

### **13. Korotetun liittymismaksun palauttaminen, hyvitysehto**

Toimimme hinnoittelumääräyksen kohdan 3.2.7 ja 3.3.4 mukaisesti.

Tarkennus hyvitysehdon voimassaolosta:

Hyvitysehto on voimassa 15 vuotta, siten että se päättyy sen vuoden loppuun kun 15 vuotta on tullut täyteteen.

### **14. Liittymä samalle paikalle**

Liittymä hinnoitellaan kuten uusi liittymä.

### **15. Liittymismaksun maksaminen**

Toimimme sopimusehtojen mukaisesti. LE kohta 4.6.1

### **16. Pääsulakekoon, liittymistehon suurentaminen tai muutos**

Toimimme EV hinnoittelumääräyksen kohdan 3.4 ja voimassa olevan liittymismaksut hinnaston mukaisesti.

### **17. Yksivaiheisen liittymän muuttaminen kolmivaiheiseksi**

Toimimme EV hinnoittelumääräyksen kohdan 3.4 ja voimassa olevan liittymismaksut hinnaston mukaisesti.

Tarkennus kolmivaiheistamiseen:

Mikäli kolmivaiheistaminen aiheuttaa muutoksen verkstorakenteeseemme, liittymän liittämiskohta määräytyy kuten uudessa liittymässä.

### **18. Pääsulakekoon ja liittymistehon pienentäminen**

Toimimme EV hinnoittelumääräyksen kohdan 3.4 ja voimassa olevan liittymismaksut hinnaston mukaisesti.

Tarkennus pääsulakekoon pienentämiseen.

Liittyjä voi pienentää pääsulakekokoa liittymissopimuksessa sovittua pienemmäksi enintään puoleen (1/2) alkuperäisestä, ilman että liittymissopimusta tarvitsee pienentää.

Pääsulakkeiden pienentäminen on mahdollista vähintään vuoden pituiseksi jaksoksi. Jos asiakas myöhemmin suurentaa pääsulakkeet entisen suuruiseksi, emme tällöin myöskään veloita lisäliittymismaksua.

Lindgren Auvo

15.3.2021

## **19. Sähkömittaus**

Mittauksesta sovitaan sähköverkkosopimuksella. Mittalaitteen asennuksesta, vaihdosta ja poistosta emme laskuta palvelumaksua.

Liittyjän pääkeskuksen ensisijainen sijoituspaikka on vapaa-ajan asunnoissa, omakotitaloissa ja vastaavan tyyppisissä kiinteistöissä lukittavan kiinteistön ulkopuolella.

## **20. Liittymisjohdon rakentaminen.**

Toimimme EV:n hinnoittelumääräyksen kohdan 2.1 mukaisesti.

Tarkennus liittymiskaapelin kytkennän vastuurajoista.

Toimitusraajat liittymiskaapelin kytkemisessä SVV:n verkkoon.

- Kaapelipäätteiden tekeminen kuuluu sähköurakoitsijalle.
- Liittymiskaapelin liittämiseen tarvittavat kytkentäliittimet toimittaa ja asentaa SVV:n sopimusurakoitsija sekä kytkee liittymiskaapelit sähköverkkoon.
- Tontin rajalle tulevan liittymiskaapelin jatkoksen tekee SVV:n sopimusurakoitsija ja sen kustantaa SVV. Jatkos jää SVV:n omistukseen.

Tarkennus liittymisjohdon uusimisesta.

Jos liittymisjohto on uusittava liittyjästä johtuvasta syystä, esim. pääsulakkeen suurentamisen, tehon kasvu tai rakennusteknisen syyn vuoksi, vastaa liittyjä liittymisjohdon muutoksesta aiheutuvista kustannuksista (sis. alv) riippumatta liittymisjohdon omistussuhteista.

Jakeluverkoston uusinnan tai muutoksen yhteydessä (esim. ilmajohdon muutos maakaapeliksi) SVV vastaa asiakkaan liittymisjohdon kytkentämuutoksista uuden verkostotilanteen mukaiseksi. Liittämiskohdan muuttuessa liittymissopimukseen merkitystä paikasta, liittymissopimus uusitaan tai siihen laaditaan liittämiskohdan muutokseen liittyvä liite. Liittämiskohdat pyritään näissä em. tapauksissa sopimaan vastaavasti kuin uusissa liittymissä.

## **21. Sopimuksen omistajan muutos (siirto)**

Toimimme sopimusehtojen LE kohtien 9.2 – 9.4 ja SJLE 4.5.1 mukaisesti.

## **22. Liittymän jakamisesta ja yhdistämisestä**

Toimimme sopimusehtojen mukaisesti. LE kohta 2.7.

## **23. Liittymissopimuksen päättymisen (irtisanominen)**

Toimimme sopimusehtojen LE kohta 11 ja SJLE kohta 4.5. mukaisesti.

Lindgren Auvo

15.3.2021

## **24. Liittymän ylläpitomaksu**

Toimimme sopimusehtojen LE kohta 5 ja SJLE kohta 4.3. mukaisesti.

Tarkennus:

Uusi liittymä voidaan siirtää ylläpitosopimukseen, kun liittymän kytkennän mahdollistava jakeluverkko tai -verkon osa on rakennettu mutta kohdetta ei ole kytketty. Ylläpitosopimus tehdään viimeistään vuoden kuluttua liittymissopimuksessa mainitusta kytkentäpäivästä. Ylläpitoon siirtäminen on mainittu myös liittymissopimuksessa.

## **25. Tilapäisliittymä**

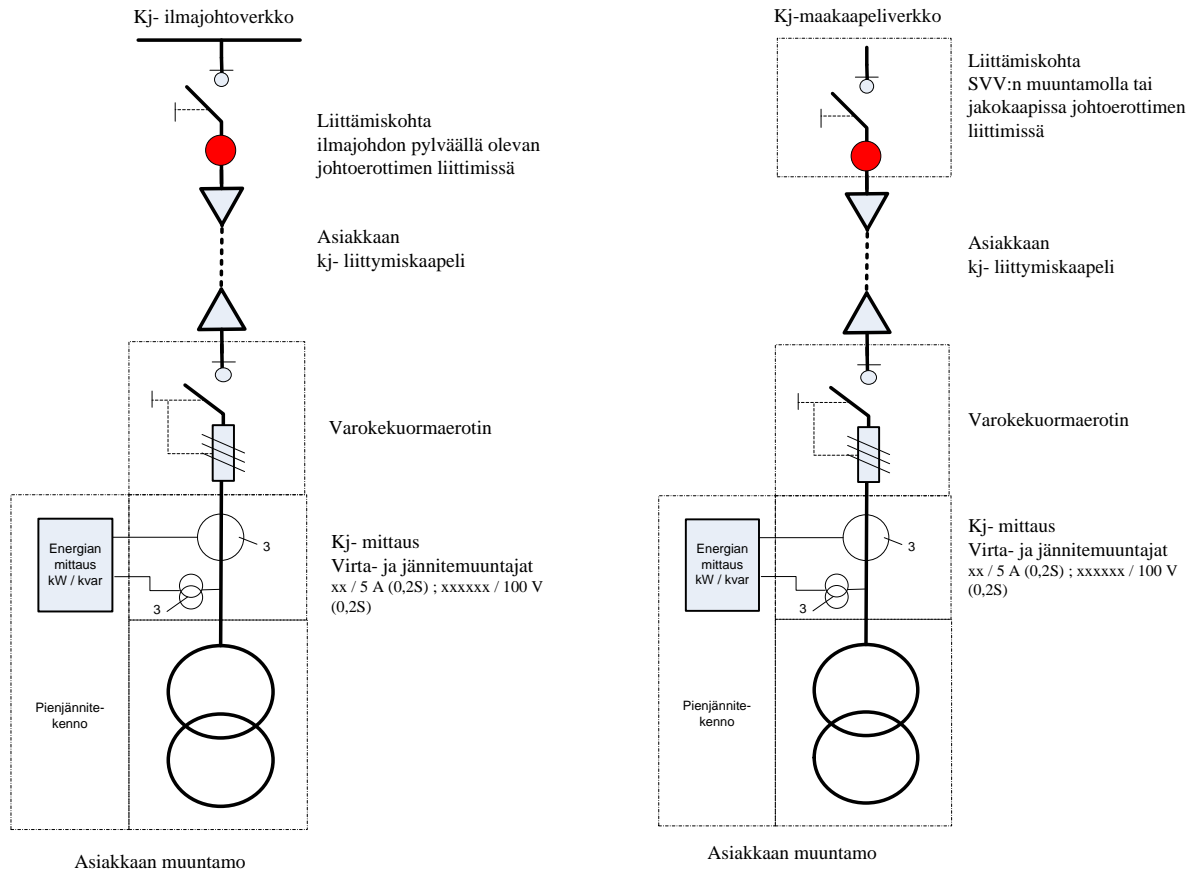
Toimimme sopimusehtojen LE kohtien 2.5, 3.3 ja 3.5 mukaisesti.

Lindgren Auvo

15.3.2021

## Liitteet

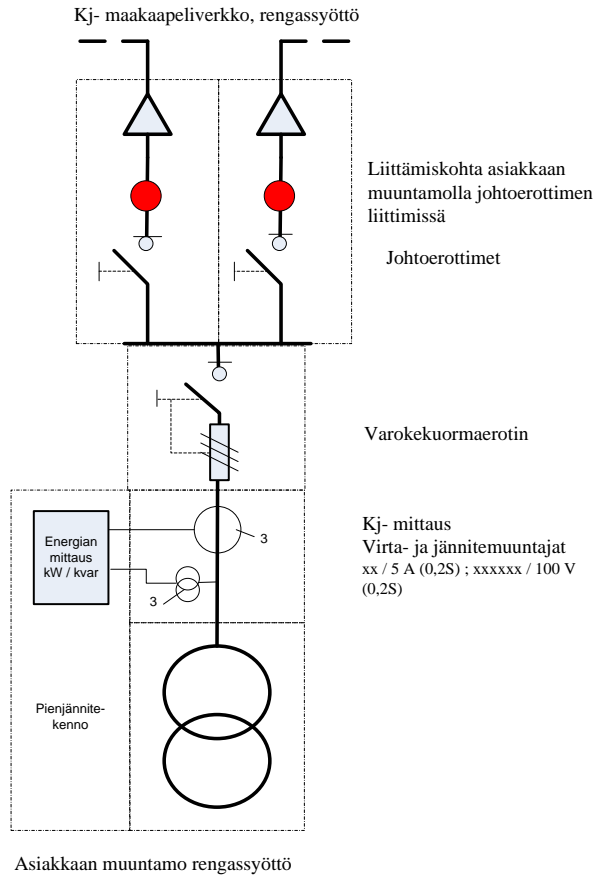
Kuva 1: Keskijänniteasiakkaan liittämiskohdat





Lindgren Auvo

15.3.2021



Lindgren Auvo

15.3.2021

Kuva 2: Liityntöjen liittämiskohdat ja toimitusrajat asema- ja rantakaava-alueilla maakaapeliverkossa

